



apartés

75

57^e saison

«Le théâtre populaire est un théâtre qui fait confiance à l'homme.»
(Roland Barthes, Avignon 1954)

Édito **POURQUOI UNE ACTION CULTURELLE ?**

Notre ambition culturelle, vous la connaissez et vous la partagez si vous êtes fidèles à notre Association : promouvoir l'art dramatique, celui qui loin de se limiter au divertissement, certes légitime, prétend aussi contribuer à la formation du public dans les domaines les plus divers. L'histoire littéraire montre que toutes les grandes questions qui ont tourmenté ou exalté les hommes depuis l'Antiquité, ont été mises en scène et incarnées au théâtre par des représentations touchant directement les sens et l'esprit des spectateurs de chaque époque.

Certes, les temps modernes proposent, dans le cadre des loisirs, d'autres modes d'accès invitant à la compréhension des hommes et du monde, mais le jeu théâtral reste le seul spectacle vivant capable d'instaurer, par le dialogue, un débat fictif né de la réalité humaine.

Parmi les pièces mises à notre programme chaque Saison, plusieurs incitent à la réflexion sur un sujet de société, universel, historique ou d'actualité : pourquoi ne pas profiter alors de cette occasion pour enrichir l'approche du problème abordé par le dramaturge, en proposant un éclairage culturel élargi ? La découverte de l'évolution historique ou littéraire du sujet, de ses éventuelles versions locales ou de sa portée philosophique, peut certainement communiquer au futur spectateur un intérêt plus profond et plus vif pour la pièce. Bref, il s'agit de **créer un rendez-vous culturel ouvert à tous, sous forme de conférence-débat préparant la réception d'un spectacle à venir, en l'inscrivant dans un questionnement plus large.**

Ce projet a été soumis depuis plusieurs années à la **Médiathèque de Biarritz** qui l'a accueilli avec intérêt dans son calendrier et dans son auditorium confortable, le mercredi après-midi à notre demande, à partir de 16h, cet horaire, en raison de la fermeture de l'établissement à 18h.

Ainsi, vous venez peut-être d'assister, le 16 novembre dernier, à la brillante conférence de M. **Christophe Lamoure** sur « **Le mythe de Don Juan de Tirso de Molina à Molière, que révèle-t-il de**



notre culture ? ». M. **Lamoure**, professeur de philosophie, auteur de nombreux essais destinés à concilier la philo avec la vie quotidienne, est très connu dans la région car il anime régulièrement **l'Atelier de Philosophie de Biarritz-Côte basque**, depuis 2011. Ce n'est pas la première fois que nous avons la chance de bénéficier de sa clarté d'analyse pour nourrir notre réflexion, voire éclairer notre jugement. Avant la représentation du **Dindon** de Feydeau, le 2 mars de cette année, il nous avait montré que « **le rire est une véritable arme philosophique au service de la lucidité, car il nuit à la bêtise.** » De plus, si l'on remonte le temps compte tenu des annulations dues aux contraintes sanitaires, il nous a déjà invités, le 6 décembre 2017, à nous interroger sur **l'histoire de l'antisémitisme** grâce au personnage de **Shylock** dans **Le Marchand de Venise** de Shakespeare ; un an plus tard, sa réflexion portait sur les causes et les manifestations de la révolte de **Nora**, l'un des premiers personnages féministes au théâtre, l'héroïne de **La Maison de poupée** d'Ibsen devant « **le choix de la liberté.** »

Pour préparer la réception de deux autres pièces, nous avons fait appel à un autre conférencier réputé sur la Côte basque : **Jean-Loup Ménochet** historien spécialiste, depuis 2002, de l'histoire locale au XX^e siècle et passionné par l'architecture balnéaire. Le 5 décembre 2019, en prélude à la pièce de Jean-Philippe Daguerre, **Adieu, Monsieur Haffmann**, il nous a sensibilisés au sort des juifs dans notre région, avec un exposé révélateur, intitulé : « **Etre juif en Béarn-Pays basque pendant la Seconde Guerre Mondiale.** » Deux ans plus tard, le 8 décembre 2021, l'autre sujet dramatique qu'il a su développer et illustrer avec conviction, « **La place et le rôle des femmes pendant le conflit 14-18** », a apporté une caution historique à la fiction émouvante et documentée de Michel Bellier dans **Les Filles aux mains jaunes**.



Jean-Loup Ménochet

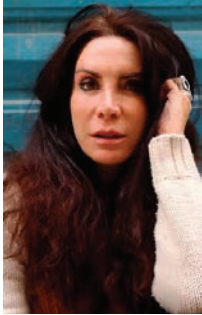
Quant à la fameuse pièce du grand Michalik, **Intra Muros**, elle a donné lieu, le 13 février 2019, à une intervention à la fois originale et particulièrement cohérente avec notre mission culturelle : M. **Christophe Béchade**, Directeur des services pénitentiaires d'insertion et de probation dans les Pyrénées Atlantiques, a précisé officiellement « **Le rôle des actions culturelles en milieu carcéral** », pour préparer la réinsertion des détenus.

Une autre prestation marquante, le 14 décembre 2017, fut celle de M. **Pierre Laborde**, professeur émérite à l'Université de Bordeaux III et spécialiste de notre histoire locale, qui nous a fait l'honneur d'évoquer et d'illustrer « **L'apparition des Grands Magasins et leur diffusion sur la Côte basque** », en introduction à l'adaptation théâtrale, par Florence Camoin, du **Bonheur des Dames** de Zola.

Ces rencontres culturelles privilégiées relèvent strictement de l'initiative et de la responsabilité de notre Association : c'est notre ancienne présidente **Viviane Corbineau** qui a entretenu, et continue d'entretenir, ce projet avec une motivation tenace, toujours récompensée par de riches moments d'échanges et de découvertes. Qu'elle soit ici remerciée pour la qualité de ses choix !

Nicole LOUIS

Spectacle



LA MÈGÈRE APPRIVOISÉE

d'après **Shakespeare**

Adaptation et mise en scène de

Frédérique Lazarini

Production ARTISTIC THÉÂTRE

Gare du Midi, jeudi 5 janvier 2023 à 20h30



Jouée pour la première fois à Londres en 1594, *La Mégère apprivoisée* fait partie de ces comédies de **Shakespeare** qui se prêtent avec bonheur aux adaptations les plus inventives et les plus fantaisistes. Dans cette œuvre de jeunesse, l'auteur, jouissant déjà d'un grand succès, cherche avant tout à amuser son public en jouant avec tous les codes de la comédie baroque élisabéthaine.

La Mégère apprivoisée, une comédie satirique baroque

Le sujet s'inscrit dans la plus pure tradition de la comédie joyeusement misogyne : une femme rebelle à toute domination domestique est ramenée à plus de complaisance par un mari utilisant les grands moyens ! L'argument se développe dans **une structure complexe** où s'imbriquent un spectacle dans le spectacle et une double intrigue mettant en parallèle les amours de **Catarina** et **Petruccio** et celles de sa sœur **Bianca** et de ses soupirants. En effet, le père des deux jeunes filles ne consentira à marier **Bianca** sa cadette que si l'aînée, **Catarina**, l'est déjà. Or, **Catarina**, la rebelle, repousse tout prétendant, par son caractère acariâtre et ses manières brutales !... Tout cela avance joyeusement et avec truculence, tout en offrant une vision illusoire du monde et de l'individu où les apparences peuvent être trompeuses et les personnalités, en équilibre instable.

Pour ajouter à cet univers de fantaisie, **Shakespeare** ouvre l'espace vers l'Italie : Padoue et Vérone. Comme dans d'autres comédies, et comme dans **Roméo et Juliette**, l'Italie offre au spectateur de l'époque, un horizon d'attente fait de passion, de gaîté, de vitalité et de romanesque.

Une adaptation à « l'italienne »

C'est sur cette pièce complexe, brillante et quelque peu déroutante, que **Frédérique Lazarini** a travaillé pour en faire un spectacle d'aujourd'hui, neuf et percutant. L'« italianité » de la pièce de **Shakespeare**, ainsi que sa dimension satirique, lui inspirent un rapprochement avec **la comédie du cinéma italien des années 50-60**. Ainsi qu'elle le déclare dans une note d'intention, « *il semble intéressant, pour cette nouvelle approche de La Mégère, de prendre les choses à l'envers et de s'inspirer d'un matériau cinématographique, la comédie italienne qui, elle aussi, traite de la critique sociale de façon bouffonne et avec une certaine insolence de ton.* »

La comédie italienne au cinéma trouve ses sources dans plusieurs traditions théâtrales, notamment la *commedia dell'arte* dont l'influence reste prépondérante.

Dans la comédie cinématographique italienne des années 50-60, des aspirations sociales se font jour et, surtout, des revendications féministes pointent à l'horizon.

L'art cinématographique, grâce à des metteurs en scène comme **Vittorio De Sica, Mario Monicelli, Luigi Comencini, Dino Risi ou Federico Fellini**, donne enfin la voix à des personnages de femmes qui affirment leur besoin de liberté et d'indépendance dans un monde qui ne le permet pas encore, tout comme **Catarina** dans la pièce de **Shakespeare**.

Dès lors, **Frédérique Lazarini** décide de nouer l'intrigue sur une place en Italie, dans les années 50 où un cinéma ambulant s'apprête à donner son spectacle. Ce qui se passe à l'écran trouve son écho dans l'action qui se déroule sur la scène parmi les comédiens. Dans cette mise en abyme chère à Shakespeare, chacun joue son rôle dans une vie qui a tout d'une fiction et l'instabilité d'un grand théâtre.

Pour la metteuse en scène, **Catarina, la Mégère, est une femme qui revendique sa liberté**. Insoumise, elle est rebelle à toute forme d'autorité patriarcale et machiste. A la fin, l'héroïne, métamorphosée, se soumet. Le propos de **Shakespeare**, se conformant à la société de son temps, pouvait paraître délibérément misogyne. Mais on peut penser que **Catarina** n'est pas dupe : dans le jeu des apparences et des illusions, la soumission qu'elle affiche, en dernier, n'est qu'un jeu de plus et elle n'a pas baissé les armes. Elle endosse alors le rôle de la femme soumise dans une relation complice, ludique et érotique avec son mari.

Une mise en scène dynamique

Frédérique Lazarini, assistée de **Lydia Nicaud**, a adapté le texte et réalisé la mise en scène toute de **légèreté et de vitalité**. On court, on saute, on danse, on



s'envole presque. Les comédiens font preuve d'une infatigable énergie, emportés par l'élan de la jeunesse. La scénographie joue la carte de l'éphémère avec ses espaces ouverts, traversés par des rideaux suspendus comme des voiles, meublés de quelques bancs qui semblent mis là juste pour des jeux de saute-mouton ! Les costumes mi-élisabéthains, mi-contemporains contribuent à créer l'illusion d'un temps suspendu.

Frédérique Lazarini s'est entourée d'une équipe complice et hautement compétente. La scénographie ainsi que la lumière ont été confiées à **François Cabanat**, architecte DPLG, venu très vite au monde du théâtre, avec ses agencements scénographiques et ses décors ; artiste plasticien, il expose aussi ses œuvres dans divers lieux. **Dominique Bourde** qui a une longue expérience des costumes de scène, a imaginé les costumes. Quant aux comédiens, **cinq pour la scène, quatre pour le film**, ils font tous la preuve de leur talent et de leur engagement. **Bernard Malaterre**, a filmé la partie cinématographique. Scénariste, comédien, réalisateur il a participé et joué dans de nombreux spectacles de théâtre avant de se tourner vers le cinéma et la réalisation de téléfilms et de documentaires pour FR3, Arte, France 5.

Metteuse en scène et comédienne, **Frédérique Lazarini** dirige la COMPAGNIE THÉÂTRE 91 installée au Théâtre de la Mare au Diable à Palaiseau (Essonne) et a fondé avec **Didier Lesour** la COMPAGNIE MINUIT ZERO UNE. Elle a joué dans de très nombreux spectacles autant classiques que contemporains. Depuis 2021, elle a fondé une école de théâtre à l'ARTISTIC'THÉÂTRE.



La critique unanime

La réunion de tous ces talents fait de cette adaptation de la comédie de **Shakespeare** un spectacle de qualité, extrêmement réjouissant qui laisse le spectateur quelque peu étourdi ! La pièce qui continue de se jouer à Paris et en tournée, a conquis la critique, comme en témoignent ces quelques extraits de presse :

« Une jouissive mise en scène de **Frédérique Lazarini** pleine d'une invention folle. Tout est talent et humeur joyeuse. »
Le Figaro

« Sans trahir **Shakespeare**, **Frédérique Lazarini** fait de la pièce un brûlot émancipateur et assure la victoire de **Catarina**. »
Marianne

« **Frédérique Lazarini** renouvelle brillamment le regard sur l'insoumission de la mégère et les tumultes du sentiment amoureux. »
La Terrasse

« Une énergie indomptable, une bande d'acteurs formidables dans une comédie endiablée. On rit, on s'émeut. **Shakespeare** réinventé avec talent. »

Télérama

Quant à nous qui avons découvert ce spectacle en Avignon, nous sommes heureux de partager ce beau moment théâtral avec tous les amis du théâtre.

Viviane CORBINEAU

Courrier des Spectateurs

Les 13 et 14 octobre derniers, sur la scène du **Colisée** de Biarritz, c'était une rentrée théâtrale percutante avec **Soyez vous-même**, une farce philosophique et tragique de **Côme de Bellescize** du THÉÂTRE DU FRACAS.

Pour les 2 séances, 243 votants, dont 217 ont accordé 2 ou 3 ♥ à ce

« **texte dérangeant...inouï...d'un humour grinçant... sarcastique... riche et puissant** », mais peut-être « **trop forcé** » selon quelques spectateurs que « **cette cruauté a submergés** ». Néanmoins, il s'agit bien « **d'une critique profonde de notre société et du manque de libre arbitre que chacun doit savoir préserver pour pouvoir ETRE.** »

LES PETITS ♥ ONT LA PAROLE

Quant à la mise en scène et à l'interprétation, la double « **performance extraordinaire** » des 2 comédiennes absolument « **géniales... excellentes... et formidables** », imposant « **un jeu magnifique... grandiose... voire éblouissant** », a fait de « **ce lancement de saison** » « **un grand, grand moment.** »
« **Merci aux Amis du Théâtre !** »

« **Les entretiens d'embauche vont nous hanter longtemps !** »

Le public a voté selon son ♥
et attribué la note de

8,83/10

N. L.

Spectacle

GLOBE STORY

Comédie sans paroles

Direction artistique **Jorge Padin**

Compagnie EL PERRO AZUL TEATRO



Le Colisée, jeudi 26 et vendredi 27 janvier 2023 à 20h30

Globe Story a été pour plusieurs d'entre nous le coup de cœur du Festival d'Avignon 2019. Découvert par hasard, le spectacle, en nous introduisant dans un univers tendre et poétique, a jeté sur nous un véritable charme.

*Ce charme, nous l'avons prolongé lors d'une longue conversation avec **Fernando Moreno**, directeur de « EL PERRO AZUL TEATRO » de Logroño dans la Rioja. Ce sont ces propos que nous avons essayé de transcrire ici :*

Question : Quelle histoire raconte Globe Story ?

Réponse : C'est une histoire d'amour vécue tout au long d'une vie jusqu'à la fin... **Greta** et **Max** se rencontrent, ont le coup de foudre, s'épousent, voyagent, se laissent tenter, ont un enfant, etc.

Q : Une vie banale en quelque sorte, mais baignée dans un climat de fantaisie...

R : En effet ! Nous voulons que chacun se reconnaisse dans cette histoire, mais comme dans toutes nos créations nous voulons apporter de la joie afin de rendre la vie plus facile et plus légère. C'est pour cela que nous y mettons de la fantaisie, du rêve et de l'humour. Voilà notre intention première, celle qui guide tout notre travail.

Q : Comment avez-vous travaillé ?

R : Au début, le spectacle était fait pour la rue et reposait sur l'improvisation. Au fil des répétitions et grâce à une grande complicité avec **Gemma** ma partenaire dans de nombreux spectacles et **Jorge Padin**, le metteur en scène, il s'est précisé et enrichi. Très vite, **la référence au cinéma muet** s'est imposée et a orienté le travail de scénographie, avec les lumières, les costumes traités en tons sépia comme dans un vieux film. La pianiste, **Elena Aranoa**, à laquelle nous lie une solide entente, a proposé un jeu en direct sur un faux piano qui en dissimule un vrai ! Les comédiens y ont gagné en souplesse et en spontanéité puisque la musique pouvait s'adapter à eux. Nous avons aussi introduit peu à peu des accessoires avec lesquels nous avons joué : les ballons, l'échelle, la balançoire ; tout cela s'est mis en place harmonieusement pour aboutir à ce spectacle.

Q : Votre travail utilise des langages théâtraux variés...

R : Nous accordons une grande place au travail du corps en nous inspirant des travaux de **Jacques Lecoq**, homme de théâtre important, décédé en 1999. Comédien, danseur, mime, après avoir évolué dans le milieu sportif, il avait fondé une école à Paris, « **Le Théâtre du geste** » dans laquelle sont passés de nombreux comédiens dont Ariane Mnouchkine, Philippe Avron ou encore Yolande Moreau par exemple. Notre travail rejoint le mime, le cirque, l'art du masque, tout ce qui engage le corps. « *Il faut être*



dans l'acte comme le corps est dans le monde » disait Jacques Lecoq. Dans ce spectacle, ceci est d'autant plus important qu'il se joue sans paroles.

Q : *Globe Story*, une simple histoire d'amour ?

R : C'est une histoire simple, mais ce n'est pas une simple histoire d'amour. Nous espérons lui avoir donné une portée universelle et que les spectateurs y verront aussi une métaphore de la condition humaine. Nous naissons, nous vivons notre vie avec ses bonheurs et ses malheurs, puis arrive la fin et nous voilà seuls face au grand mystère de la mort.

Q : Parlez-nous de votre compagnie.

R : « EL PERRO AZUL TEATRO » existe depuis dix ans et j'en suis le directeur. Nous sommes basés à Logroño. Le nom de la Compagnie est un clin d'œil à **Gabriel Garcia Marquez** : c'est le titre du premier recueil de ses nouvelles de jeunesse : « *El ojo del perro azul* ». L'écrivain y dépeint un monde entre rêve et réalité, **un monde onirique que nous essayons de créer dans chacun de nos spectacles.**

Depuis plusieurs années, c'est avec la même équipe que nous travaillons. Un travail fait de complicité et de partage.

Q : Quelles sont vos autres créations ?

R : En 10 ans nous avons créé 6 spectacles et le septième est en préparation. Nos dernières créations sont *Superheros*, *Peter Pan* et *Wendy*, *Artistas o bestias*. Dans chacun d'eux nous restons fidèles à notre intention principale : créer des personnages dans lesquels chacun peut se reconnaître, en les faisant évoluer dans des univers « décalés », où le rêve, la poésie et l'humour rendent la vie supportable. Nos spectacles s'adressent à tous les publics, pour peu que l'on accepte la fantaisie !

A Logroño nous travaillons avec les écoles et les jeunes. Nous avons aussi créé un festival de théâtre pour enfants.

En dehors de notre région nous avons participé à de très nombreux festivals en castillan, occitan et même basque. Nous avons été toujours bien accueillis et avons remporté des prix. Nous avons eu aussi l'opportunité de jouer en France où nos spectacles sont toujours bien appréciés. Le public français semble plus réceptif à l'univers poétique que nous créons.

Q : Comment avez-vous traversé cette crise liée à la pandémie ?

R : Ce fut une période très difficile. Beaucoup de spectacles ont été annulés. 4 spectacles seulement sont retenus pour la période qui vient, et les futurs contrats sont incertains.

Nous passons beaucoup de temps à rencontrer des responsables institutionnels, mais nous recevons peu ou pas d'aide de la Région et de l'État. Cependant, nous ne voulons pas baisser les bras et quitte à engager des ressources financières personnelles, nous en profitons pour travailler à notre future création. Nous avons profité de ce « chômage » forcé pour préparer un prochain spectacle sur le travail ! Il s'intitule « *Ocupado* » et raconte l'histoire d'un cadre d'entreprise qui ne supporte plus sa vie au travail et s'enferme dans les toilettes de sa maison... !!

Le rire est un bon remède et il faut garder espoir !

Propos recueillis par **Viviane Corbineau et Urania Costa**



COMPTE-RENDU DE L'ASSEMBLÉE GÉNÉRALE DES AMIS DU THÉÂTRE DE LA CÔTE BASQUE

MARDI 4 OCTOBRE 2022 - Salle du Colisée à Biarritz

Cette assemblée a eu lieu sous la présidence de **Gabriel NEDELCO**

Le Président remercie de sa présence M. **Matthieu BARDIAUX** directeur du service des Affaires culturelles de la ville de Biarritz ainsi que Madame **Valérie SUDAROVICH**, conseillère municipale, déléguée à la politique inclusive, à la danse et au théâtre.

De même, il remercie les bénévoles de l'association, l'ensemble des partenaires, institutionnels ou privés, la presse et les équipes techniques des salles.

Il rappelle les objectifs de l'association fondée en 1966, « *Les Amis du Théâtre de la Côte basque* », dans le cadre de sa mission d'éducation populaire, à savoir :

- > Le développement de la culture dramatique dans la Ville de Biarritz, l'agglomération et les communes environnantes.
- > La sensibilisation de tous au théâtre, en particulier des jeunes (scolaires, étudiants, travailleurs) et de toute personne qui n'a pas accès naturellement à la culture.

En organisant chaque année une saison théâtrale, l'Association tente d'atteindre ces objectifs.

La saison 2021-2022 est jugée plutôt bonne compte tenu de la phase post-Covid qui a considérablement vu diminuer la fréquentation des salles de spectacles, ce qui a un impact direct sur les chiffres que nous vous présentons à l'occasion de notre Assemblée Générale annuelle. A noter que c'est la première saison complète depuis 2018-2019.

A) RAPPORT MORAL ET D'ACTIVITÉ (présenté par Gabriel NEDELCO)

BILAN DE LA 56^{ème} SAISON 2021-2022

Le Président présente, via un Powerpoint, les différents points à évoquer, complétés si besoin par des informations supplémentaires.

I. Sur le plan quantitatif :

11 spectacles ont été programmés :

- 4 spectacles au Colisée et 7 spectacles à la **Gare du Midi** (plus 1 scolaire) pour **5 682** spectateurs
- **465** adhérents dont **178** abonnements « Passion »
- Nombre total des entrées « abonnement » **3 620** / vente au guichet : **1 824**
- Tarif « découverte » **224** entrées / « Théâtre en famille » : **296**
- Les scolaires : **594** entrées pour les collèges pour **L'Ecole des Femmes** de la CieVIVA.

A noter que la vente au guichet a considérablement baissé comme pour la plupart des lieux de spectacles.

Le taux de remplissage des salles est pour le **Colisée de plus de 90 %** avec une moyenne de **175** spectateurs/spectacle ; pour la **Gare du Midi**, le taux est bien moins élevé, par rapport à notre jauge habituelle, avec une moyenne de **535** spectateurs/spectacle.

De plus **Michelle MORENO** rappelle que pour cette saison, nous n'avons pu accueillir aucune classe de lycéens.

Gare du Midi :

- 1^{er} – **Le Petit Coiffeur** avec **659** spectateurs
- 2^{ème} – **Roméo et Juliette** avec **628** spectateurs.
- 3^{ème} – **L'Ecole des Femmes** avec **975** spectateurs pour 2 représentations (une matinée scolaires : **594** entrées).
- 4^{ème} – **Le Dindon** avec **573** spectateurs.
- 5^{ème} – **Et si on ne se mentait plus** avec **488** spectateurs.
- 6^{ème} – **Les Filles aux mains jaunes** avec **487** spectateurs.
- 7^{ème} – **Aime comme Marquise** avec **476** spectateurs

Le Colisée : (2 représentations pour chaque spectacle)

- 1^{er} – **24h de la vie d'une femme** avec **391** spectateurs.
- 2^{ème} – **La Chute** avec **357** spectateurs.
- 3^{ème} – **Bérénice 34-44** avec **349** spectateurs.
- 4^{ème} – **Elephant Man** avec **299** spectateurs.

2. Sur le plan qualitatif :

Au vu du dépouillement et des commentaires accompagnant leurs notes, il est clair que nos spectateurs ont apprécié la qualité des spectacles de la saison en leur attribuant une note globale moyenne de **8,81**. Avec **5** notes

supérieures à 9 et 4 notes supérieures à 8, leur degré de satisfaction apparaît manifestement élevé.

> Dans le peloton de tête des spectacles ayant obtenu une note supérieure à 9, nous trouvons à la première place **Aime comme Marquise (9,53)** ; à la deuxième place **Les Filles aux mains jaunes (9,51)**, puis **Et si on ne se mentait plus, (9,42)** suivi par **Bérénice 34-44** et **Le Petit Coiffeur (9,36)**

> Dans la liste des spectacles ayant obtenu une note supérieure à 8, nous trouvons à la 6^{ème} place **Roméo et Juliette (8,99)** ; **L'Ecole des femmes (8,89)** suivi par **Elephant Man (8,80)** et **Le Dindon (8,79)**.

> Un spectacle a obtenu une note supérieure à 7 : **24h de la vie d'une femme (7,30)**, un autre a obtenu une note supérieure à 6 : **La Chute (6,96)**

Toutes les notes et les commentaires sont scrupuleusement reportés et lisibles in extenso sur le site de l'association.

3. Au niveau de l'action culturelle

Élément important de la rencontre entre une œuvre et son public, l'action culturelle entend faire vivre les sujets abordés dans les spectacles par des conférences et des débats. **Viviane CORBINEAU, Vice-Présidente**, prend la parole et rappelle que pour la saison 2021-2022, deux actions ont pu être mises en place à la **Médiathèque de Biarritz** :

✓ **Jean-Loup MENOCHET**, le 8 décembre 2021, en prélude à la pièce **Les Filles aux mains jaunes : le rôle et la place des femmes durant le conflit de 1914-1918**

✓ **Christophe LAMOURE**, le 2 mars 2022, en prélude à la pièce **Le Dindon**, avec une lecture philosophique, grâce au rire, de la société de l'époque.

4. Au niveau de la communication

Au fil des années, **Les Amis du Théâtre** ont mis en place une communication tant au niveau interne qu'externe, grâce à différents supports :

La page **Facebook Amis du Théâtre** de l'association est animée régulièrement par **Isabelle DEFOLY**.

Toutes les informations concernant les spectacles sont à retrouver sur le site www.amis-theatre-biarritz.com. Il est mis à jour régulièrement par **Gabriel NEDELUCU** ; le site décline différentes rubriques : accueil, présentation de l'Association - programme de la saison/présentation détaillée de chaque spectacle (auteur, metteur en scène, acteurs, production, photos, revue de presse) / tarifs et abonnements / fiche d'adhésion et d'abonnement / collection d'APARTES téléchargeables.

La presse écrite :

Nos spectacles sont annoncés dans les colonnes du quotidien régional **Sud-Ouest** ainsi que dans l'hebdomadaire **La Semaine du Pays Basque**.

Par ailleurs, **Biarritz Magazine**, mensuel édité par la Ville, annonce nos spectacles, avec souvent une photographie.

Bask-Info, trimestriel édité par la **Communauté d'Agglomération Pays Basque**, annonce notre programmation pour l'ensemble de la saison dans son numéro d'automne.

L'Essentiel, gratuit bimensuel, annonce aussi nos spectacles.

La presse audiovisuelle et électronique :

Radio : notre partenariat très ancien avec la station locale de Radio France, « France Bleu Pays Basque » continue à être très important. Les messages annonçant les spectacles, des interventions d'acteurs ou de metteurs en scène assurent une excellente couverture de nos manifestations.

Télévision : depuis neuf ans, notre partenariat avec la télévision régionale privée TVPI nous garantit l'accès à l'agenda diffusé par la station.

Les plaquettes-programmes : elles permettent aux adhérents de diffuser notre programme dans divers lieux publics sur la Côte basque, le Pays Basque et le Sud des Landes.

Les insertions publicitaires : le lancement de la saison se fait par des insertions dans **Sud-Ouest, La Semaine du Pays Basque** (programme saison et certains spectacles de la Gare du Midi).

Deux catégories d'affiches :

1. les affiches « *Affiches Saison* » annoncent le programme de nos 10 spectacles et invitent à la souscription d'abonnements.

2. Pour chaque spectacle est imprimée une affiche spécifique à partir d'éléments fournis par le producteur, précisant les dates et le lieu des représentations.

Ces différentes affiches sont diffusées chez les commerçants et dans différents lieux publics de l'agglomération.

APARTÉS : créé il y a 18 ans et publié quatre fois par saison, notre bulletin de liaison - en version papier et en version électronique dont le 74^{ème} numéro est sorti en octobre 2022 - joue un rôle important dans notre communication externe.

Nicole LOUIS, rédactrice en chef depuis sa création, prend la parole pour rappeler quel lien essentiel est **APARTÉS**. Elle et son équipe rédactionnelle, (**Marie LOUIS, Viviane CORBINEAU, Yves LOUIS,**) œuvrent durant toute la saison pour maintenir l'édition des quatre numéros annuels.

Elle rappelle les objectifs de cette publication : **L'information approfondie** avec la présentation des spectacles à venir (le sujet, les intentions du metteur en scène, les critiques de presse) et la vie de l'Association. **Le dialogue avec les adhérents** à travers le *Courrier des Spectateurs*, qui transmet les notes des « **Petits** » et les impressions d'après spectacle, toujours bienvenues et sollicitées. Tous nos remerciements à l'équipe d'**APARTES**.

Le Président rappelle aussi le **travail effectué à chaque spectacle auprès des comédiens** : avant le spectacle accueil en gare ou à l'aéroport et transfert à l'hôtel, courses pour le « catering » et mise en place à la loge du théâtre, après la représentation : participation au dîner avec les comédiens et les techniciens.

B) ORIENTATIONS ET PERSPECTIVES POUR LA SAISON 2022-2023

1°) La politique tarifaire

Une reconduction pure et simple des tarifs des entrées et des abonnements a été décidée pour la saison 2022-2023.

2°) La programmation

* **Sur le plan quantitatif** : une formule avec 10 spectacles s'échelonnant du 13 octobre 2022 au 25 mai 2023 avec 4 spectacles présentés au Colisée (8 représentations) et 6 spectacles présentés à la Gare du Midi (6 représentations+ 1 scolaire).

* **Diversité et qualité, avec à l'affiche :**

Les grandes œuvres du répertoire classique (2 spectacles) :

1. Dom Juan de MOLIERE, mise en scène Jean-Philippe DAGUERRE, production Le Grenier de Babouchka

2. La Mégère apprivoisée de W.SHAKESPEARE, mise en scène de FLAZARINI, production Artistic Théâtre

Des adaptations théâtrales d'œuvre romanesques (3 spectacles) :

1. Les Trois Mousquetaires de DUMAS, mise en scène de Charlotte MATZNEFF, production Le Grenier de Babouchka

2. Martin Eden de Jack LONDON, mise en scène V.BOUTONNET, production Les Ames Libres

3. Parfois j'aimerais avoir une famille comme celle de la petite maison dans la prairie, d'Hernan CASCIARI, mise en scène d'Hervé ESTEBETEGUY, production Compagnie Hecho en Casa

Des pièces contemporaines sur des sujets de société (4 spectacles) :

1. Soyez vous-même, écrite et mise en scène par Côme de BELESCIZE, production Cie du Théâtre du Fracas

2. Gardiennes, de Fanny CABON, mise en scène de B. de SAINT-RIQUIER, production La Pierre Brute

3. Globe Story, direction artistique J. PADIN, production El Perro Azul Teatro

4. Fausse Note écrite et mise en scène par Didier CARON, production Des Histoires de Théâtre et ID Production

Des créations autour de personnages illustres (1 spectacle) :

Maya, une voix, adaptation et mise en scène de d'Éric BOUVRON, production Bare-Foot et The big funk Company

Dans le cadre du festival « EN ROUTE POUR LA SCENE » organisé par les **Services Culturels de la ville de BIARRITZ** et destiné aux enfants des écoles primaires de la ville, **Les Amis du Théâtre**, sollicités pour participer à ce nouveau festival, présenteront la pièce **Cyrano caché dans la lavande sentait bon la lessive**, de la compagnie angloye HECHO EN CASA.

3°) L'action culturelle :

Viviane CORBINEAU prend à nouveau la parole pour présenter les deux conférences proposées en 2022-2023 : En prélude à la pièce **Dom Juan**, une conférence-lecture philosophique sera donnée par M. **Christophe LAMOURE** à la Médiathèque de Biarritz, le **mercredi 16 novembre 2022 à 16h**.

En prélude à la pièce **Maya une voix**, **Mme Monique BOUCHOUK**, historienne américaniste, agrégée et docteure en littérature américaine, donnera une conférence le **mercredi 8 mars 2023 à 16h à la Médiathèque de Biarritz**.

Le rapport moral est adopté à l'unanimité

C) LE RAPPORT FINANCIER

Jean-François RIO, trésorier de l'association, explique dans les grandes lignes la configuration exceptionnelle du bilan et du compte de résultat 2021-2022, en raison du COVID.

➤ Des recettes faibles (abonnements reportés en raison du Covid pris en compte la saison précédente et affluences plus faibles à la Gare du Midi)

➤ Des dépenses revenues à un état normal (et même un peu plus en raison de la programmation de 11 spectacles)

➤ Un résultat négatif, mais avec une perte limitée grâce à la reprise d'une provision pour risque prise en 2020 et aux dons des abonnés

➤ Un prévisionnel prudent, intégrant une remontée progressive des abonnements et des recettes de guichet

Puis il présente le compte de résultat en détail et le bilan

Le compte de résultat du budget exécuté de l'exercice 2021-2022 (période du 01/07/2021 au 30/06/2022) :

Il enregistre un total des **recettes de 143 665 €** et un total des **dépenses de 151 999 €** soit un **solde négatif de 8 334 €**.

Le président rappelle que ce **solde négatif a été réduit** du fait de la **reprise de la provision pour risques** de 28 636 € prise en 2021 et de l'écriture comptable de **l'ensemble des dons faits par les abonnés** durant les années COVID (9 787 €)

Les recettes

Les recettes montrent un **niveau faible des abonnements**, en raison du report des abonnements pris pour la saison 2020-2021, et un niveau de vente aux guichets sensiblement inférieurs aux années pré-COVID.

Les **subventions restent identiques** aux années précédentes, sauf celle du Conseil Départemental qui a été réduite de 5 500 à 3 000 €.

Les dépenses

Les charges liées aux spectacles (contrats de cession des droits d'exploitation, location de salles et de matériels, droits d'auteurs, publicité, frais de billetterie) s'élèvent à un montant de **131 987 Euros**.

Les frais administratifs et de gestion s'élèvent à un montant de **20 012 €**.

1) **Le budget prévisionnel pour l'exercice 2021-2023** (période du 01/07/2022 au 30/06/2023) est d'un montant de **153 910 € avec un coût des spectacles de 133 000 €**. Ce coût intègre le spectacle pour les élèves des écoles primaires de Biarritz.

2) Les rentrées prévoient une remontée modérée des abonnements et des ventes au guichet.

3) Le résultat prévisionnel de l'année est **une perte de 20 110 €** qui devrait pouvoir être couverte par la reprise de la provision prise en 2020 (21 500 €)

4) **Quitus** : il est donné à l'unanimité au trésorier pour sa gestion.

Le rapport financier est adopté à l'unanimité

D) ÉLECTIONS AU CONSEIL D'ADMINISTRATION

Un tiers des membres du Conseil d'Administration est à renouveler lors de cette assemblée Elisabeth BOUCHET, Marie-France PELLE, Marie LOUIS, Yves LOUIS, Pierre MORENO, Louis-Georges VERDUN et Viviane CORBINEAU.

Une démission : Cendrine GARRY-SANTAMARIA

Les sept membres se représentent et sont élus à l'unanimité.

Le Conseil d'Administration comprenant 21 membres selon les statuts de l'association, **1 poste est à pourvoir**.

Aucune candidature lors de l'assemblée.

Le renouvellement du CA est voté à l'unanimité.

Le Président clôt la réunion à 19h30 et convie les adhérents à poursuivre la discussion avec le traditionnel et apprécié pot de l'amitié.

Isabelle DEFOLY
Secrétaire Générale

Courrier des Spectateurs

Des secrets bien gardés par les **Gardiennes** et révélés par l'autrice et interprète, **Fanny Cabon**, les 17 et 18 novembre derniers, sur la scène du **Colisée** ! Sa version familiale des misères sexuelles des femmes du XX^e siècle, a créé un nouvel « Évènement »... Le public sous le choc, a autant voté que d'habitude – 203 pour les 2 séances – mais a moins exprimé les raisons de ses « **petits ♥** ».

176 spectateurs ont cependant approuvé le choix de « **ce sujet si difficile** » évoqué « **avec quel talent !** » « **Du théâtre... formidable, osé, né-**

LES PETITS ♥ ONT LA PAROLE

cessaire... qui permet de dire ce qui mérite d'être partagé » mais « **qui est rarement abordé.** » « **La formidable actrice** » est remerciée « **pour le partage** » et pour sa généreuse participation au « bord de scène ».

Un regret, pourtant : « **les jeunes ne sont pas là, c'est dommage car ils ne connaissent pas ce problème de la vie des femmes du siècle dernier.** »

**Le public a voté selon son ♥
et attribué la note de**

8,16 / 10

N. L.

Courrier des Spectateurs

LES PETITS ❤️ ONT LA PAROLE

Quelle affluence et quelle effervescence ce soir du 1^{er} décembre, à la **Gare du Midi** ! A l'affiche, **Molière** et le mythe de **Dom Juan** rajeunis par **Jean-Philippe Daguerra**, notre expert réputé des comédies molièresques. De quoi séduire plusieurs générations du public des **ATP** de Biarritz.

Pourtant, la version typiquement circassienne du **Grenier de Babouchka** n'a pas fait l'unanimité espérée. Sur les 279 votants, 255, en décernant 2 ou 3 ❤️, ont vraiment apprécié l'audace de l'adaptation, mais 24 spectateurs au moins, ont clairement accusé la mise en scène de trahison - « **Molière, pris en otage par un tâcheron issu de chez Pinder** », « **Molière trahi par cette pantalonade** » - faisant de Molière une victime de la modernité.

Une transposition contemporaine et musicale, certes, surprenante, mais qui a suscité l'enthousiasme de la majorité du



public manifesté par des applaudissements nourris et des commentaires élogieux : « **Des comédiens excellents, une mise en scène créative. Un régal !** » ; « **Quel plaisir de voir la morale illustrée avec tant d'énergie.**

Bravo. » ; « **Quand le théâtre devient cirque, ballet, concert Quelle énergie. Merci Jean-Philippe Molière !** » « **Mise en scène originale, très beau spectacle, un Sganarelle éblouissant.** » ; « **Re-création exceptionnelle, spectaculaire, impressionnante de profondeur en dépit des clowneries trépidantes de Sganarelle. Un Don Juan d'une belle gravité. Bravo.** » Bref, « **C'est excellent ! Surprenant, émouvant, hilarant** » ; « **Un Dom Juan dépoussiéré, haut en couleur !** »

Le public a voté selon son ❤️
et attribué la note de
8,37/10

N. L.

LOCATIONS : Gare du Midi, Le Colisée.

➤ BIARRITZ - TOURISME à Javalquinto,
tél. : 05 59 22 44 66

➤ OFFICE DE TOURISME d' ANGLET,
tél. : 05 59 03 77 01

➤ ELKAR, BAYONNE

➤ Pour LE COLISÉE : ouverture du guichet 30 minutes avant la représentation, placement libre.

Veuillez envoyer votre courrier à l'adresse ci-dessous :

AMIS DU THÉÂTRE DE LA CÔTE BASQUE

Le Colisée, 11, avenue Sarasate, 64200 BIARRITZ. Tél. 05 59 24 90 27 ou Tél. 06 20 92 04 97

e.mail : atpbarritz@gmail.com

Site : www.amis-theatre-biarritz.com

Directeur de la publication : **Gabriel NEDELCOU**

Rédactrice en chef : **Nicole LOUIS**

Collaboration : **Marie Louis,**
Yves Louis.

Assistance informatique :
Marie Tomas

ISSN 1951-9052

IMPRIMERIE DU LABOURD - BAYONNE

